

Rok po volbách



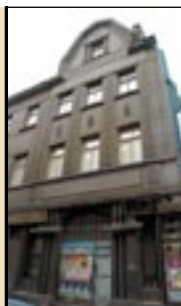
Zóny placeného stání



Připravuje se zdražení jízdného.



Pražská doprava v kolapsu. Kamiony bez omezení!



Chátrající bytový fond. Nájemníci v ohrožení.

Co dál s bezdomovci?



Informační zpravodaj pražské organizace České strany sociálně demokratické

Svěřte to do správných rukou

# Čas volby

Září 2007



Nové internetové stránky: <http://prazsky.socdem.cz>

## Škrťformu zaplatí naše babičky a dědové

### V podání ODS je demokratická politika postavena na hlavu

Téměř 18 let po sametové revoluci je velká část naší společnosti postavena před otázkou, co jí přinesou časy budoucí. Ještě nedávno se zdálo, že nás čeká sociální smír a vzrůstající životní

úroveň pro všechny vrstvy obyvatel. To vše se po jednom hlasování ve sněmovně může ležce stát minulostí. Vládní koalice se považuje od samého počátku za jediného vítěze voleb. Ne-

rozpakovala se použitím hrubého nátlaku na poslance zvolené za sociálnědemokratický program a donutila je zradit své voliče. Dopady takového konání pak můžeme všichni cítit již dnes. Samozřej-

mě že s parlamentní většinou je práce pro vládu snazší.

**V podání ODS je však demokratická politika postavena zcela na hlavu.**

V čem tedy považují přístup vlády ČSSD za tak zásadně odlišný? V období, kdy jsem byl předsedou vlády, měla sociální demokracie již slušné zkušenosti s přípravou klíčových vládních dokumentů a s mechanismy jejich podpory. Považovali jsme vždy za důležité, aby již od samého počátku přípravy takových materiálů všichni vážní zájemci měli možnost předkládat své návrhy tak, aby mohly být porovnávány jednotlivé varianty řešení a dopady různých opatření na určitou oblast či skupinu obyvatel (třeba na zahraniční investice nebo na seniory) v uceleném komplexu. **Tak jsme se snažili dosáhnout společenského konsenzu anebo alespoň jasného pochopení rozdílných pozic. Tento postup byl zvolen například v Bezděkové komisi, která měla za úkol připravit důchodovo-reformu.**

Současná vláda tak bohužel nepostupuje. Svou tzv. reformu připravovala tajně, bez variant řešení a jak se ve finále ukázalo, jen s jediným cílem – prosadit za každou cenu obrovské finanční úlevy pro milionáře. Je to zkrátka reforma rolls-royceů, kaviáru a šampaňského. Ovšem také musela

pokračování str. 2



Protestní shromáždění odborářů na Václavském náměstí v sobotu 23. června

### 40 konkrétních důvodů, proč říci vládě ne!

ČSSD předkládá veřejnosti podrobný objektivní audit tzv. vládních reforem. ČSSD na rozdíl od vlády, která není schopna veřejnosti poskytnout ucelené informace o tzv. reformě, postupuje vůči občanům odpovědně a předkládá nejen svůj názor, ale také svůj návrh reformních opatření. **Opatření systémová, koncepční, ekonomicky logická a vedoucí ke stabilnímu ekonomickému růstu. ČSSD navrhuje jít „Cestou k růstu životní úrovně“.**

Materiál, který by rozhodně neměl uniknout vaší pozornosti, najdete v Lidovém domě v Hyberské ulici, nebo na sekretariátech OVV ČSSD. Ekonomické propočty, které v materiálu najdete, potvrzují nejhorší obavy. **Vládou předložená tzv. reforma je nejen sociálně nespravedlivá, ale především postrádá ekonomickou logiku a v oblasti zdravotnictví přímo atakuje hranici chudoby u důchodců a sociálně slabých.** Jedním z nejhorších důsledků této tzv. reformy bude snížení reálných mezd a pokles růstu HDP, čímž vláda dosáhne dalšího poklesu příjmů, a tím logicky místo snížení deficitu jeho nárůstu.

Vláda ODS, KDU-ČSL a Zelených se tak chystá pod rouškou názvu „reforma“ provést ekonomický experiment s peněženkami a budoucností nás všech. Je smutné, že je to opět ČSSD, která jako jediná dopředu varuje před těmito experimenty.



# Čas volby 2007

dokončení ze str. 2



vymyslet, kde sežene peníze, o které těmito úlevami státní rozpočet přijde. Aby nezpůsobila rozsáhlé nepokoje a stávky, musela zároveň upravit svou pseudoreformu tak, aby zaměstnanci neměli nižší příjem než před reformou.

**Kdo tedy tyto dodatečné příjmy milionářům a multimilionářům zaplatí? Tak třeba důchodci a nejsou jediní. To ale důchodce jistě nepotěší.**

Ano, je to strašlivé konstatování, ale jednoduché počty jsou bohužel neúprosné. Být důchodcem přitom nikdy nebyla příliš velká výhra. Čím je člověk starší, tím více bývá unaven, přidávají se různé chronické choroby a přichází poznání, že lepší časy už byly. **U seniorů proto nikdy nemůže jít pouze o to, zajistit jim holé přežití, ale také vyjádřit, nakolik si společnost cení staršího člověka, který ji svou prací spoluutvářel.** Vždyť právě proto se i odvodny na důchody v absolutní hodnotě postupně zvyšují podle toho, jak rostou příjmy. A v podobné úrovni se také důchody doposud upravovaly. Je smutné, že až za vlády sociální demokracie dosáhly penze v paritě kupní síly své předlistopadové výše. **A ještě smutnější je, že valorizace důchodů je v tzv. reformě navrhována pouze o výši inflace...**

Jaké konkrétní zvýšení životních nákladů tedy mohou naši senioři očekávat?

## 1. Zdravotnictví plus 190 Kč měsíčně

- Průměrný počet návštěv zdravotnických zařízení obyvatel ve věkovém rozmezí 60–79 let je 50,4 ročně. Na poplatcích za návštěvu u lékaře tak důchodci od příštího roku zaplatí navíc průměrně 120 Kč měsíčně.
- Pro rok 2008 koalice navrhuje zákonné zavedení referenční ceny pro všechny léky na našem trhu. Obdobné opatření ve Španělsku způsobilo nárůst cen léčiv zhruba o 20 procent. Dále se pak na cenách léků projeví zvýšení sazby DPH. Při průměrném vydání na léky důchodci, které činí 210 Kč měsíčně (zdroj: ČSÚ, 2007), za ně nově zaplatí v průměru o 50 Kč měsíčně více. Podle publikovaných odhadů pojišťoven překročí po zavedení poplatků limit 5000 korun za rok až 150 tisíc všech lidí, tedy nejen důchodců. To ve svém důsledku znamená, že hlavními plátcí do systému se stanou právě naši senioři.
- Situaci s doplatky pak může navíc zkomplikovat i hospitalizace, která se do limitu nepočítá a jejíž měsíční výše může dosáhnout až 1800 Kč.

## 2. DPH plus 140 Kč měsíčně

- Zvýšení DPH povede ke zvýšení výdajů za potraviny, vodu, energie, paliva a léky, což jsou vedle výdajů za bydlení nejdůležitější položky úhrnných výdajů domácností důchodců. Při promítnutí vyšších životních nákladů do roku 2008 důchodci zaplatí na zvýšené DPH více zhruba o 140 Kč měsíčně.

## 3. Ekologické daně plus 50 Kč měsíčně

- Nová daň z pevných paliv bude činit 17,20 Kč za 100 kg uhlí a zvýší tak jeho cenu o 9,1 procenta, tj. průměrný důchodce měsíčně zaplatí více o 63 Kč.

- Nová daň z elektřiny bude činit 3,5 haléře za kilowatthodinu a zvýší tak její cenu o jedno procento.
- Nová daň z plynu bude činit 3,5 haléře za kilowatthodinu a zvýší tak jeho cenu o 4,2 procenta.

## 4. Inlace plus 340 Kč měsíčně

- Ke zvýšení důchodů bude podle nových pravidel docházet pouze podle výše inflace – avšak toto dorovnání bude až následně, neboť se důchody valorizují o výši inflace za minulé období.

**Průměrný kumulovaný dopad vládních opatření na důchodce v roce 2008 tedy může činit 720 Kč měsíčně za předpokladu, že bude důchodce zdravý a nebude muset do nemocnice. Je děsivé, že daleko nejvyšší růst životních nákladů seniorů může zapříčinit přechodné zhoršení jejich zdravotního stavu.**

Světové šetření o zdraví prováděné v České republice v roce 2004 konstatuje, že náš zdravotnický systém celkem dobře chrání občany před nepřiměřenými výdaji na zdraví. To se s přijetím vládní pseudoreformy stane minulostí. Tzv. reforma nám po velmi dlouhé době opět umožní jasně identifikovat domácnosti, které mohou být kvůli svým výdajům na zdraví uvřezny do chudoby (tzv. zbídačená domácnost je podle mezinárodní definice domácnost, která není chudá, ale stává se chudou po zaplacení svých výdajů na zdraví), a domácnosti ohrožené neúnosnými (katastrofickými) výdaji na zdraví (podle mezinárodní definice domácnost, jejíž podíl výdajů na zdraví na platební schopnosti tvořil přinejmenším 40%). Přitom moderní sociální systémy by se měly posuzováním rizika plynoucího ze zdravotních výdajů zabývat a zajistit spravedlivé rozložení finančního břemene. **Pro náš současný systém je přijetí vládní tzv. reformy jasným krokem zpět, návratem až do doby před 60 lety, kdy jsme naposledy v hotovosti platili za zdravotní péči.**

Jiří Paroubek, předseda ČSSD



## Co přinese koaliční pseudoreforma?



Na změnách, které přinese tzv. finanční reforma úporně prosazovaná současnou vládou, budou absolutně nejvíce profitovat lidé s měsíčním příjmem zhruba nad 80 tisíc měsíčně, kteří reprezentují 1,2 % obyvatel ČR.

Vedle snížené daně z příjmu vydělají hlavně na zavedení stropu na výběru zdravotního a sociálního pojištění ve výši 72 tisíc měsíčně. Kromě toho zůstane těmto občanům v kapse jen za příští rok 6,5 miliardy + snížená daň z příjmu ze zdravotního a sociálního pojištění.

**Dále na změnách vydělají firmy snížením firemních daní.** Tento krok považují za naprosto zbytečný, neboť firemní daně patří v ČR k jedněm z nejnižších. Jde tedy v podstatě o dárek vlády majitelům velkých, nadnárodních firem. Jen v příštím roce se jedná „o zanedbatelnou“ finanční pozomost ve výši zhruba 10 miliard! Ta zcela zbytečně a bez jakéhokoliv užítku pro obyvatele ČR odplyne do zahraničí!

Dle aktuálního analytického materiálu ministerstva financí bylo celkové zadlužení ČR na konci vlád ČSSD ve výši 900 miliard. Ve zmíněném materiálu je zároveň zakotven i předpoklad, že i při realizaci pseudoreformy **bude růst dluhu stoupat a ke konci vlády trojkoalice dosáhne omračující cifry 1,3 bilionu Kč.**

Z materiálu Kalouskova ministerstva dále plyne, že se státní dluh v souvislosti s reformou jen prohloubí a to ještě rychleji než v minulosti. Za poslední 4 roky vlády ČSSD – narostl totiž o 270 miliard, ale za Topolánka si obouvá přímo běžecké tretry – **i při realizaci reformy bude nárůst zadlužení ohromující – stoupne cca o 400 miliard!**

**Mění se daně přímé (z příjmu) i daně nepřímé (DPH, ekologické daně) = zdražení potravin, veřejné dopravy, knih, novin, lístků do kin a divadel, energie, bydlení (včetně novostaveb bytů a domů).**

Přímé daně se mírně snižují u všech, ale na konečném celkovém zdražení, které se plíživě vloudí a pak natrvalo usadí ve všech sférách, prodělají všichni – nejvíce ovšem lidé s příjmem tak do 30 tisíc měsíčně. Lidé s příjmem nad padesát tisíc na tom vydělají prakticky jen desetikoruny měsíčně.

Jde totiž o skladbu spotřebního koše – a tak **nejvíce bití budou například důchodci** – zdraží se jim prakticky vše.

Fakt, že si za „svoji návštěvu u lékaře“ **budou platit naši nejmenší** už absolutně nehodlám komentovat. Dodám jen: být jsem s chutí některými reformátory, kteří loupí v peněženkách běžného občana, označován za hulváta, přesto jim nesaším ani po kotníky – tzv. reformátoři a krysaři bída dělají úplně všechno, co odporuje dobrým mravům a ekonomicky paralyzuje téměř celý národ.

MUDr. David Rath, poslanec Parlamentu ČR, stínový ministr zdravotnictví za ČSSD

# Nemocnice ve Středočeském kraji byly prodány

## Pacienti hledají pomoc v Praze. Hrozí nedostatek lůžkové kapacity!

Ve Středních Čechách byla již většina nemocnic prodána. V důsledku těchto zásadních změn a následně nefunkčnosti některých zprivatizovaných nemocnic hledají občané ze Středočeského kraje (podle statistik) čím dál častěji pomoc a ošetření v metropoli.

„Kapacity pražských nemocnic jsou dnes prakticky stoprocentně vytíženy,“ uvádí MUDr. David Rath, stínový ministr zdravotnictví, který dodává, že v důsledku této situace může Praha záhy oznámit naprostý nedostatek lůžkové kapacity. Ohroženo tak bude i poskytování základního klasického ošetření. „Uvažovat, nebo dokonce plánovat za této situace další privatizace některých větších pražských nemocničních provozů by znamenalo jen další prohloubení čekacích lhůt pacientů, oddálení odborných vyšetření atd.“

**Hovoří se o zřízení tzv. univerzitních nemocnic?**

„Toto téma už vláda ČSSD v předstihu v podstatě vyřešila. V platném zákoně o neziskových nemocnicích je pasáž, která popisuje, jak by měly fungovat fakultní nemocnice jako neziskové organizace, kde mají vysoký podíl na řízení, kontrole, chodu a rozhodování v těchto nemocnicích právě univerzity. Pan ministr Julínek tedy připravuje něco, co už je v českém právním řádu zakotveno. Zřizovatelem, provozovatelem a majitelem těchto fakultních nemocnic je stát, takže kdyby se pan ministr jen trochu zamyslel, zjistil by, že by tyto nemoc-

nice mohly být převedeny pod statut veřejných neziskových univerzitních či fakultních nemocnic.“

**Zdá se ale, že chce jít zcela jinou cestou...**

„Pod pláštěm univerzitních nemocnic z nich chce udělat akciové společnosti. Tato rádo by ‚nepodstatná‘ změna, a víme o ni už z dřívějších dob, je prvním krokem k privatizaci nemocnice. Mám tedy velké a celkem oprávněné obavy, že v toto směru se veřejnosti namlouvá pohádka o něčem novém a jiném, ale v zásadě jde o přípravu privatizace i těchto fakultních nemocnic. Nakonec to Julínek a někteří jeho náměstci dokonce přiznali v tisku. V rozhovorech uvedli, že je do budoucna jistě možné počítat se vstupem soukromého vlastníka do těchto dnešních fakultních nemocnic, které budou transformovány na akciové společnosti. **To vidíme jako opravdu velký problém, jako ohrožení kvality a dostupnosti zdravotní péče, a vnímáme to do jisté míry i jako velký tunel na veřejné finanční prostředky.**“

**Začalo se diskutovat i o sloučení pražského IKEMU a Thomayerovy nemocnice...**

„To považuji za velmi znepokojivé, ale na druhé straně je tento plán velmi těžko uskutečnitelný. V zásadě by na něj doplatil IKEM, který je špičkovým vědeckým a lékařským pracovištěm. Thomayerova nemocnice je bohužel opomíjená, třicet let zanedbávaná zejména z hlediska technického vybavení. Jakékoliv slouče-

ní by samozřejmě předpokládalo mega-ozdravnou finanční injekci pro tuto nemocnici, která by ji pozdvihla na úroveň moderní nemocnice, důstojné partnerství s IKEM. Stávající spojení by znamenalo sloučit moderní špičkové zdravotní zařízení na vysoké úrovni zaměřené na lékařský výzkum a dosahující celosvětových parametrů, se zařízením technicky zastaralým, které plní funkci krajské nemocnice. Jakékoliv sloučení považuji z tohoto pohledu za nemožné, za chybné – znamenalo by utlumení, stagnaci či dokonce regresu IKEMU. Naopak by se měly hledat účinné finanční podpory pro Thomayerovu nemocnici. Sám jsem navrhoval, aby nemocnice pro letošní rok dostala půl miliardy korun ze státního

rozpočtu na rekonstrukce nejvíce postižených a zanedbaných provozů. Bohužel na nátlak ministra Julínka k tomu nedošlo!

**Z iniciativy ODS snad také vzešla úvaha, že by se měla zrušit nemocnice na Karlově náměstí ...**

„Jistě a pak v naprosté tichosti rozprodal její budovy. Je to evergreen s nímž my rozhodně souhlasit nebudeme. Zase jeden z pokusů o podvod a snaha, jak se levně dostat k lukrativním pozemkům v centru Prahy! Opět samozřejmě pod nějakou rouškou tvrzení, že je tato nemocnice zbytečná a třeba dokonce s příslibem, že by se někde za Prahou stavěla nemocnice nová? Tak to je naprostý nesmysl, před kterým bych velice varoval.“

Marcela Prošková



*Nemocnice na Karlově náměstí bude zrušena? Kdo se chce levně dostat k lukrativním pozemkům?*

## Jaké jsou největší nedostatky zahraniční politiky Topolánkovy vlády?

**Ptáme se JIŘÍHO DIENSTBIERA, bývalého čs. ministra zahraničních věcí:**



Vláda působí příliš krátce, aby-  
chom mohli  
zhodnotit,  
zda a jak  
dokáže zvládnout protichůdné koncepce hlavních aktérů zahraniční politiky. Diplomacie ministerstva zahraničí funguje standardně v rámci možností, daných vlivem Hradu a rozdělením řízení zahraniční politiky mezi ministra a místopředsedu vlády.

**Obtíže české kandidatury do Rady bezpečnosti může způsobit zrušení úřadu v Singapuru,** jehož zástupce předsedá skupině menších členských zemí a účast prezidenta na konferenci o oteplování den před zahájením Valného shromáždění OSN. Když se prezident chystá bez sjed-

nocení svých názorů s vládní politikou čelit názorům většiny světového společenství, může podráždít zejména státy, které se bez účinné obrany před oteplováním obávají zatopení svého území.

**Vážné rozpory provázejí debatu o americkém radaru.** Jeho stoupenci zatemňují základní otázku, zda dvoustranné dohody přispívají k bezpečnosti v euroamerickém prostoru nebo naopak poškozují vztahy v Evropě, NATO a oslabují transatlantickou spolupráci, která je pro světovou, evropskou a tedy i naši bezpečnost klíčová. Většina veřejnosti to chápe a je proti, a nejistý by byl i výsledek schválení parlamentem.

V otázkách evropské integrace členové vlády za ODS manévrují mezi eurofobií prezidenta Václava Klause a poslance Evropského parlamentu Jana Zahradila

a proevropskými názory většiny členů ODS, jejich voličů a části členů vlády a poslanců. Přitom postoje lidovců a zelených jsou proevropské. **Nejistota a nedostatek koordinace ve vládě vede až ke zmatenému odvolání velvyslance u EU,** aniž by se vědělo, kdo ho v náročných přípravách na blížící se české předsednictví nahradí. Velvyslanec byl odvolán pod tlakem protiintegrační části politické reprezentace. Kde však najít profesionála, který by vyhovoval názorovému spektru koalice?

Na unijním summitu naše reprezentace nenaplnila obavy o možném českém kazisvětství, chovala se na rozdíl od bratrů Kaczynských pragmaticky a přijala text smlouvy, která zachovává hlavní principy návrhu evropské ústavy. **Václav Klaus už tento výsledek kritizoval a lze**

**předpokládat, že zůstane-li na Hradě, bude aktivně využívat svých kompetencí k bránění reformám EU i proti křehké rovnováze vlády.** Zavádění reformy přitom může připadnout až českému předsednictví. **Konfliktní postoje na české scéně by mohly zmařit jeho úspěch a vyřadit nás z hlavního evropského proudu. Času ke sjednocení postojů už mnoho nezbyvá. U odpůrců posilování integrace chybí také vůle.**

LJ

*Zajímají vás názory Jiřího Dienstbiera na domácí i zahraniční politiku? Masarykova dělnická akademie s ním připravila na 19. září od 17.30 hodin ve Steinerově sále Lidového domu, Hybernská 7 veřejnou diskusi, na níž jste srdečně zváni.*





## Z pražských obvodů Podivné praktiky ODS v Praze 4

Už 8 let se chystá rekonstrukce Michelské ulice, už podruhé propadlo povolení na tuto stavbu. Podívejte se v jakém stavu je křižovatka Michelská – Vyskočilova. Omezením rychlosti na 20km se to nevyřeší. A že je ulice Michelská celý den ucpaná a auta včetně 6 linek MHD zde jen popojíždějí, asi taky nikoho nezajímá.

Dovolím si některé předvolební sliby ODS do r. 2010 připomenout. Vybudování silničního okruhu za 29 miliard, čistíčka za 15 mld. prodloužení trasy metra A o 4 stanice za 15 mld. další trasa na letiště za 20 mld. na nákup nových vozů za 8 mld a další. Lidem se naslibovali akce za 100 mld. korun. K tomu 20 mld. za splátky z již přijatých úvěrů. Takže cca 120 mld. které nejsou žádným způsobem zajištěny. Jenom pro příští rok je nutno zajistit 6 miliard na okruh a 2,5 mld. na metro A kdo je radnici dá? Kde chce vzít peníze na slibovanou výstavbu metra D? Toho se asi jen tak brzy nedočkáme. Slibuje se lehce, plní těžce! Dalším **pomníkem neschopnosti je cyklistický přejezd v Braníku přes ulici Vrbovou.** Zúžit vozovku a omezit rychlost na 30km na komunikaci kde vedou 4 autobusové linky nelze opravdu nazvat jinak než vrcholem tuposti. Kde je předvolební slib ODS o preferenci hromadné dopravy? Vždyť zde se jasně dává přednost pár sportovcům před lidmi kteří jedou do práce, k lékaři apod. Ve špičce zde projede za hodinu 80 autobusů MHD, nespočet soukromých vozidel a zásobování. **Návrh usnesení, v němž Zastupitelstvo MČ Praha 4 žádá starostu této městské části, aby na příštím zastupitelstvu podal informaci o zajištění financování dopravních staveb, které mají vliv na území MČ, zejména silničního okruhu, metra „trasa D“ a rekonstrukce komunikace Michelská pak ODS, která má v zastupitelstvu většinu, zamítla.**

Že by to zastupitele za ODS nezajímalo? Jak vysvětlí občanům svůj podivný přístup k plnění předvolebních slibů?

Jan Kolda,  
zastupitel za ČSSD MČ Praha 4

# Bez odvahy to nepůjde

Při pohledu na neohrabanost Topolánkova kabinetu a sociálně necitlivý charakter jeho reformních kroků je s podivem, že koaliční strany disponují poměrně stabilním voličským zázemím, které se od voleb změnilo pramálo. Jsou voliči masochisté? Nevidí a neslyší? Anebo se domnívají, že jiná sestava by jim větší štěstí nepřinesla?

Přestože je Mirek Topolánek přerostlý kluk s duší dobrodruha, veřejné mínění jeho pubertální sklonky vcelku snáší. Zaznívá dokonce hypotéza, že uvolněný, ležerní styl mu loni pomohl získat rozhodující procenta ve sněmovních volbách.

Skutečností je, že sociální demokracie působí přes sebelepší program těžkopádně a bez elegance. Místo předkládání košatých vizí a konkrétních koncepcí upoceně reaguje na počiny vlády a ostatních stran. Obzvláště ráda se rýpe v událostech včerejška. A když jí někdo šlápne na kuří oko, ukřivděným brekem dopřává rajskou hudbu svým protivníkům.

**Tradiční sociální vnímavost a ideová stálost udržuje ČSSD v centru pozornosti občanů.** Komplikovaná kvalita života na Ostravsku či Hané pomáhá empatické sociální demokracii k volebním ziskům, jež ji uchovávají na čelných příčkách první politické ligy.

**Jak však prorazit v lůně liberální pravice (ale částečně i zelených), nejbohatším městě republiky – Praze? Na kterou výšeč elektorátu se zaměřit? Jaké menu voličům předložit?**

Sociologové připomínají, že se v Praze proměňují generace, sociální a profesní skupiny. Přibývá těch, co lze řadit do střední třídy – manažerů, expertů, kvalifikovaných zaměstnanců, lékařů, učitelů... Naopak jiné, původně vlivné segmenty populace slábnou. **Za daných okolností je nezbytné vyjít čerstvým příznivcům vstříc – programem, formou komunikace i nabízenými osobnostmi.**

**Příští rok proběhnou troje volby (prezidenta, třetiny Senátu a krajských zastupitelů), v nichž si sociální demokracie bude moci otestovat dovednost hledat nové partnery a nové sympatizanty.** Mělo by být ambicí jednoho ze dvou nejsilnějších proudů představit takového prezidentského protikandidáta Václava Klause, který bude důstojným vyzyvatelem a zároveň nositelem zřetelné alternativy. Aby mohl uspět, musí být akceptovatelný širokým spektrem, pravicovými senátory mimo ODS počínaje a komunistickými poslanci konče. Jednou z mála osobností splňujících tato kritéria je Jiří Dienstbier. Určitě by bylo možné vytvořit si jisté alibi nominováním renomovaného vědce či populární herečky. **Jenže od ČSSD se napjatě očekává odvaha přijít s protikandidátem jednoznačně politickým.** Navíc takovým, který nepadne na oltář osobních animozit jako prezidentští uchazeči v minulých volbách.

Do podzimních senátních voleb 2008 ČSSD může vyslat a finančními prostředky podestlat zasloužilé straníky, co si vyseďeli svoji pozici na schůzích. Nebo se může porozhlédnout po lidech

s přirozenou autoritou ve společnosti, bez ohledu na to, zda vlastní partajní legitimaci. **Ze všeho nejnadanější by ale bylo uvědomit si nutnost**

**spolupráce zbylých stran proti v Praze dominující ODS a zahájit jednání o průřezových kandidátech se subjekty jako jsou zelení, lidovci či SNK-ED.** Vše ostatní budou pouze rituální tanečky za tučné peníze. Existuje však vůle potlačovat ješitnost, otevírat dveře a překračovat prahy?

V Praze platí dvojnásob, že bez nových voličů a – byť třeba jen příležitostných – spojenců se sociální demokracie neobejde. Tedy aspoň když chce překročit svůj stín a nenapodobit osud jiných historických stran, „vymírajících“ KSČM a KDU-ČSL. **Dříve nebo později se provalí, že vládní reformní batoh obsahuje past na střední třídu, přidušování sociálního státu a osekávání infrastruktury měst i vesnic. Ti, kteří dosud cítili módní potřebu podporovat modrou stranu úspěšných, se mohou začít pít po formacích schopných lépe hájit jejich zájmy. Mají-li se stát posilou ČSSD, vyžaduje to očistění programových kořenů a nastavení méně nervózní a více pohodové tváře.**

Lukáš Jelínek, politikolog,  
Masarykova dělnická akademie



*Dříve nebo později všichni zjistíme, že vládní reformní batoh obsahuje past na střední třídu.*

Svěřte to do správných rukou **Pražský SPECIÁL**  
**Čas volby** 2007

Nové internetové stránky: <http://prazsky.socdem.cz>



## Co přinesl povolební rok Praze?

### Ptáme se pražských zastupitelů za ČSSD

1. Jak plní vedení pražské radnice své předvolební sliby?
2. Který problém Pražanů vnímáte jako nejzávažnější, jak jej město řeší a jak by jste ho řešili vy?
3. Kam se na vás Pražané mohou obracet s řešením svých problémů?



#### JUDr. Petr Hulinský, předseda KVV ČSSD v Praze

1. Sociální demokracie, která má ve znaku růži, nikdy v Praze na růžích ustláno neměla. Historicky vzato byla jejím neúspěšnějším obdobím léta po skončení 2. světové války, ale bohužel toto období skončilo známým komunistickým převratem v roce 1948 a následně více než 40-ti letým přerušením činnosti historicky nejstarší politické strany v Čechách. Ale i v celém období první republiky prohrávala ČSSD s národními socialisty, kteří měli v Praze výrazně silnější vo-

ličskou základnu. V novodobé historii by se dalo hovořit o osmiletém působení ČSSD ve vedení pražské radnice v letech 1998–2006 v koalici s ODS. Dalo se očekávat, že drtivé vítězství ODS ve volbách v roce 2006 povede k přerušení účasti ve vedení radnice a zaujetí pozice opoziční strany. Volební výsledek, kterým si sice ČSSD v Praze udržela své tradiční voliče i počet svých zastupitelů v zastupitelstvu, byl za rok od voleb předmětem řady analýz a hledání odpovědi na otázku, proč není ČSSD v Praze tak úspěšná jako je tomu u sociálně demokratických stran zejména v Rakousku a Německu. Praha doplácí na jiný časový režim komunálních voleb než je tomu v ostatních krajích a zejména na skutečnost, že pražské komunální volby jsou provázány s volbami do Parlamentu. Do jisté míry pak v komunálních volbách doznívají názory a postoje občanů na průběh a výsledek voleb parlamentních.

2. Hledáme si cestu k Pražanům, chceme získat jejich důvěru v příštích volbách. Jedním z kroků, které navazovaly na volební výsledky, bylo i uskutečnění průzkumu mezi Pražany, který proběhl v červnu letošního roku. Výsledek průzkumu potvrdil, že v názorech občanů přetrvávají dlouhodobě neřešené problémy spojené s jejich každodenním životem v Praze. Na prvním místě vyslovují nespokojenost se stavem bezpečnosti v Praze – problém bezpečnosti a růst kriminality trápí téměř 78 % občanů. Dlouhodobě je neřešený problém automobilové dopravy, parkování, kvality silnic a chodníků, který považuje 71 % Pražanů za kritický. Až na třetím místě je problém ekologie a životního prostředí s 33 % nespokojených občanů a ve skupině kolem 10 % přetrvává nespokojenost s neřešením sociálních problémů, nízkými výdělky a finančními podmínkami především mladých rodin a seniorů, problémy s bydlením, bytovou politikou, výší nájemného a cenami bytů.

Negativně je vnímána i problematika stavu sídlišť, jejich zajišťování a předlidenost, problematika zdravotnictví, především pak zpoplatňování zdravotní péče. Z průzkumu vyplývá, že tyto obecné problémy v hlavním městě Praze jsou shodně i s názory občanů v městských částech, kde jedinou vyšší nespokojeností je označován nepořádek a hluk, s jehož stavem je nespokojeno 38 % občanů. Zjištění z průzkumu ukazuje, že volební kampaň pražské ČSSD v roce 2006 byla správně nasměrována. Zejména ve své první vlně upozorňovala Pražany, že město není schopno adekvátně řešit dlouhodobé problémy života v Praze v kontrastu s volební kampaní ODS nadsazující výsledky, kterých pražská radnice dosáhla v uplynulých letech. Již tehdy nám ODS vytýkala, že jako členové koalice ve vedení radnice jsme byli spolutvůrci úspěchů, které demonstrovala na svých plakátech, ale že naše negativní kampaň připomínající život obyčejných Pražanů je destruktivní a depresivní.

Výsledek průzkumu opět potvrdil, že v životě obyvatel Prahy se mnoho změnilo, že základní problémy přetrvávají a jejich řešení je v nedohlednu. Je jistě pozitivní, když Praha otevírá nové stanice Metra, hlásí se o Olympiádu v roce 2016, chlubí se prudkým nárůstem výstavby zejména komerčních a kancelářských center, přizívuje se na výstavbě bytů soukromých investorů, ale zapomíná, že občan je zcela určitě hrdý na současnou dynamiku města, ale daleko častěji je nespokojen s trvalým neřešením základních podmínek jeho života ve velkoměstě.

**Pokud v roce 2010 máme mít šanci změnit politickou mapu Prahy je třeba po vyhodnocení tohoto průzkumu představit Pražanům program pražské ČSSD, který nejen připomene dlouhodobě neřešené problémy, ale především představí program jejich řešení.**

3. Pro Pražany jsem k dispozici na adrese: [petr.hulinsky@cityofprague.cz](mailto:petr.hulinsky@cityofprague.cz)



#### Mgr. Karel Klíma, oblast majetková, sociální a hospodaření MHMP

1. Vedení pražské radnice a jeho zastupitelstvo plní svou úlohu ve správě města tak, jak mu to občané-voliči umožnili. Naprostá a totální převaha členů ODS s jistotou prosazuje své záměry bez toho, že by brala na vědomí připomínky opozice, ale mnohdy i občanů. Do dnešního dne nebylo v Zastupitelstvu projednáno „Programové prohlášení Rady hl. města

Prahy pro volební období 2006–2010 – Praha–město pro život“, i když to pan primátor zastupitelům přislíbil. Občané - voliči dali v Praze hlasy ODS v takové míře, že se jejich zástupci nemusí s nikým dohadovat a naprostou většinou schvalují vše, co do Rady a Zastupitelstva zástupci ODS předloží. Nechci být útočný, ale připomíná to doby vlády jiné strany. Komunální politika je mnohem bližší lidem, přímo se dotýká jejich života v Praze a obecně vzato není příliš rozdílu v jejím prosazování jednotlivých stran ať jsou na levém či pravém spektru politiky. Přesto některá řešení pražských problémů zcela určitě nejsou v zájmu těch, kteří volili „modrý pražský magistrát“.

Za nejzávažnější považuji v poslední době rozhodnutí, která jsou přijímána v oblasti sociální politiky v Praze. Patří mezi ně připravované zrušení Lékařské služby první pomoci (LSPP) na pražských obvodech a jejich převedení k Záchraně službě hl. města Prahy, transformace Domovů důchodců z příspěvkových organizací hl. města Prahy na soukromé subjekty, které je nadále budou v budoucnu provozovat. Zkušenosti z takového provozu známe například z Domu s pečovatelskou péčí na Zbraslavi, kde provozovatel Záchraná služba Samaritanů využil objekt především jako svou centrálu a omezil i standardní služby v tomto Domově. Zejména u starších občanů a mladých rodin se zanedlouho projeví deregulace nájemného, která podstatně zvýší nájemné, aniž by adekvátně tomu zajistila zvýšení kvality bydlení v těchto bytech. Je zbytečné připomínat neustále hrozby energetických monopolů, které pravidelně otevírají naše peněženky dalším a dalším zvyšováním cen za plyn, elektřinu, teplo a vodu. Nevšiml jsem si, že by úměrně k těmto nákladům rostly mzdy Pražanů, i když se tvrdí, že Praha je nejbohatší kraj v republice. Ve vší tichosti a zcela za zavřenými dveřmi je připravována transformace pražských nemocnic. Můžeme se jenom dohadovat o jejich cílech, ale v každém případě jde o prosazení středočeského modelu privatizace nemocnic a obávám se, že v některých případech jde i o jiné využití lukrativních pozemků v Praze. Pokud mám skutečně odpovědět na danou otázku, pak soudím, že vedení pražského Magistrátu skutečně plní své volební sliby. Nejsm si však jist, zda jsou to ty sliby, které Pražany oslovily ve volbách v roce 2006, kdy dali hlas pražské ODS.

2. Problémů je samozřejmě více, ale za ten základní považuji především nejistotu a obavu občanů z budoucího života v Praze. Dražší bydlení, dražší ceny energií, dražší lékařská péče doprovázená poplatky za návštěvy lékařů, za léky, za

# Čas volby 2007

tzv. nadstandardní služby. Pražany trápí vývoj města, který nadále neřeší dopravní zácpy v ulicích, množství rekonstrukcí, které omezují dopravu. Zcela určitě halasné tvrzení o nezbytné nutnosti dalšího a pokud možno razantního zvýšení ceny jízdného pražské hromadné dopravy. Město je bohaté a vyvíjí se dynamicky. V plánu jsou rozšíření trasy metra na trase A a patrně i B. **Normální život ale zůstává stranou. O problémy s bezpečností v ulicích, stavem chodníků a vozovek, hlukem a nečistotou, chátrajícími domy v majetku města a městských částí se nikdo nezajímá.** Vše je zalito sluncem nad smělymi plány o konání olympiády, o bydlení pro bohaté v rozsáhlé výstavbě, kde částky za metr čtvereční bytové plochy dosahují astronomických rozměrů. Jenže my žijeme tady a zde. A mám obavu, že ty opravdové problémy město pod současným vedením ODS řešit nechce.

**3. Pokud máte problémy, pište: klimakarel@seznam.cz nebo přijďte za mnou na Pražský magistrát. Když budu umět, pomohu Vám!**



## František Adámek, oblast územního rozvoje města, bezpečnost a kultura

**1. Rád bych se vyjádřil k plnění předvolebních slibů ODS a k Programovému prohlášení Rady ZHMP.**

Nechci hovořit o tom, že Programové prohlášení je i v oblasti bezpečnosti plně nekonkrétních formálních a populistických slibů, konečků to konstatovala i bezpečnostní komise Krajského výkonného výboru ČSSD. Jsem členem bezpečnostního výboru ZHMP od května letošního roku. O jeho koncepční práci nelze hovořit. **Rada ZHMP se například zavázala předložit do konce letošního roku návrh na zřízení Metropolitní policie.** Na jednání bezpečnostního výboru však neproběhl doposud ani náznak něčeho, co by se dalo nazvat diskuse na toto závažné téma.

Dle mého názoru by diskuse proběhnout měla, protože zřízení Metropolitní policie znamená zásadní změnu v organizaci a řízení nejenom Městské policie, ale i Policie ČR – konkrétně Pořádkové policie a Dopravní policie. Obávám se však toho, že vládnoucí ODS nestojí o diskusi na toto téma a prosadí svůj názor hlasovací mašinérií. **Obdobná situace je i u slibu Rady zastupitelstva, že do 31. 12. 2007 předloží návrh zákona řešícího problematiku prostitute.** Žádná diskuse, žádný zájem! Na bezpečnostním výboru se řeší tak „zásadní“ věci, jako jsou například zábrany na Nuselském mostě, jejichž cena se zvedla z původních 8 na stávajících 15 milionů Kč

**2. Nejzávažnější problém Prahy a jejich obyvatel vidím ve vyřešení dopravní situace.** Nejde totiž pouze o dopravu! S tím souvisí i další problémy, např. zhoršující se životní prostředí (exhalace, hluk), problémy MHD atd.

Řešení byla myslím dobře nastavena již v dobách, kdy se ČSSD na řízení města podílela (Městský okruh, Pražský okruh). V současné době se jedná „pouze“ o profinancování těchto a jiných dopravních projektů. Jsem přesvědčen, že na těchto projektech by se měla výrazněji podílet vláda ČR.

**3. Pražané se na mne mohou obracet prostřednictvím adresy: frantisek.adamek@cityofprague.cz, nebo mě navštívit na radnici v zastupitelských dnech.**



## Mgr. Hana Halová, oblast zdravotnictví

**1. Odpověď je jednoduchá. Nijak. V oblasti dopravy, bezpečnosti, kultury, sportu, sociální, bytové, školství, zdravotnictví, majetkové jsou zatím dosud provedené kroky v rozporu se slibem daným voličům.** Je otázka, zda nemalou měrou na situaci má i vliv několikaměsíční nepřítomnost primátora, který nekoordinoval kroky některých radních.

**2. Každý občan vidí problém v jiné oblasti a to té, která se ho bezprostředně týká.** Řidiči jsou nespokojeni s průjezdností Prahy, naopak ti, kteří jezdí MHD jsou s ní spokojeni. Mnoho občanů je nespokojeno s prací městských strážníků a s bezpečnostní situací v Praze, nemocní jsou nespokojeni s péčí lékařů v pražských nemocnicích, maminky jsou nespokojeny s nedostatkem jeslí a mateřských školek. Senioři jsou nespokojeni se snižující životní úrovní, s nedostatkem míst v domovech pro seniory, s dlouhým vyřizováním žádosti o příspěvek na péči. Umělci jsou nespokojeni s grantovým řízením v oblasti kultury.

Praha, obdobně jako ostatní velkoměsta, se potýká s velkým nárůstem automobilového provozu. **Občany obtěžuje hluk, emise a prach, pohyb po městě je nebezpečný.** ODS tyto problémy komplexně neřeší, přestože má resort dopravy

**na pražské radnici na starosti více než 12 let. Zaměřila se výhradně na velké dopravní stavby, ostatní problémy neřeší.** Podle mého názoru je nutné věnovat se více řízení a regulaci dopravy ve městě, upřednostňovat ekologicky šetrné varianty městské hromadné dopravy před osobními automobily, vybudovat odstavná parkoviště u konečných stanic metra, po dobudování objezdových tras zproplatnit průjezd centrem Prahy, zahájit jednání s Evropskou unií o finanční podpoře pro vybudování vnějšího obchvatu Prahy.

**3. Potřební se na mě mohou obracet prostřednictvím: a) elektronické pošty: hana.halova@cityofprague. cz, b) telefonicky: 236 005 459/930, c) osobně v dohodnutém termínu: Magistrát, Jungmannova 35/29, 111 21 Praha 1, 3. patro, č. dv. 358, kde jsem pro veřejnost k dispozici také jako sociální ombudsmanka pro Prahu.**



## Daniel Hodek, oblast hospodářská, zahraniční a životního prostředí,

**1. Zastávám funkci zastupitele hl. m. Prahy a jsem členem zastupitelstva MČ v Praze 1, kde pracuji ve funkci místostarosty MČ.**

**Jednoznačně se přikláním k negativním hodnotícím stanoviskům mých kolegů.** S pozice místostarosty mohu potvrdit, že se denně setkávám s oprávněnými stížnostmi občanů, které korespondují s uvedenými problémy.

**Občané Prahy 1 i přilehlých obvodů navíc těžce doplácejí na centrální polohu, která s sebou nese výjimečné dopravní zatížení, neukázněnost řidičů, zvýšenou kriminalitu, koncentraci bezdomovců, prostitutci atd.** Jsou vystaveni těžkostem, které s sebou přináší turistický ruch a často i bezohledné chování návštěvníků Prahy. Majitelé restauračních provozů v centru města, kteří nerespektují zavírací 22 h a nenabádají své zákazníky ke klidu, by měli být vystaveni postihu – znepríjemňují život běžným obyvatelům.

**2. Za velmi závažný problém považuji naprosto nevyřešenou otázku fungování pražské taxislužby.** Marně budeme pranýřovat nehorázné ceny jízdného, pokud jim nakonec budou dávat za pravdu v případných sporech s městem naše soudy. V tomto směru považuji za nejvýše žádoucí omezení počtu provozovatelů taxislužby a zavedení přidělování licencí na tuto činnost. U dobré práce setrvají tak „drožkáři“, kteří si své potřebné práce budou vážit a ne novodobí lupiči, kteří pod majáčkem taxi bezostyšně okrádají za bílého dne.

**3. Rád pomohu občanům s jejich problémem když se na mě obrátí nebo mě budou kontaktovat na: daniel\_hodek@p1.mpnet.cz**



## Mgr. Jan Choděra, oblast ochrany památek a bytové politiky

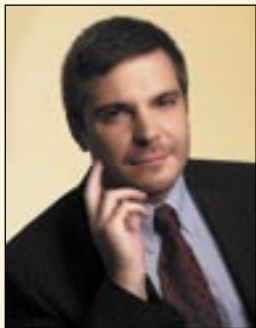
**1. Výhrad k plnění volebního programu je jistě více.** Nosné téma – Bezpečnost – masivní kampaň na nábor strážníků se v ulicích, kromě reklamy, neobjevila. V automobilové dopravě stále stejní řidiči dále předjíždějí kolony, nedodržují se jízdní pruhy, protože buď nábor nevyšel nebo strážníci dělají kontrolu hodně utajeně.

**2. Jako nejzávažnější problém Pražanů vidím v nedostatečném snižování nejen kriminality, ale i přestupků, zejména v dopravě.** Na to nestačí pouze represe, ale je nutná prevence – působení na Pražany, aby se snažili kriminalitě vyhnout. Všichni volají po zvýšení počtu policistů a strážníků v ulicích, ale my je musíme dostat jako pěši do ulic nejen při zahájení školního roku.

Závažná je i problematika bydlení. ODS ji ve svém volebním programu zahrnulo pouze do názvu 2. kapitoly, ale v této kapitole o bydlení není ani zmínka. **Nemohu souhlasit se zvyšováním nájemného v obecních bytech.**

Řada městských bytů se v rámci privatizace prodávala nájemcům za výhodných podmínek, a ti nájemníci, jejichž byty privatizovány nebyly, budou „potrestáni“ zvyšováním nájmu? Ale i oni jsou občané Prahy, ale asi jiné kategorie.

**3. Nejjednodušší spojení je e-mailovou poštou jan.chodera@cityofprague.cz, samozřejmě je i osobní jednání buď na zastupitelských dnech či po telefoně na č. 222 013 251.**



**Karel Březina,**  
oblast dopravy, informatiky a rozpočtové problematiky

1. a 2. Těžko se dá hovořit o plnění, protože programové prohlášení obsahuje mnoho vágních formulací, termíny většinou až na konci volebního období nebo později. Takže jsou vidět jen kroky pro Pražany negativní: zvýšení stočného a vodného, zvýšení cen taxi, zamýšlená privatizace sociálních zařízení, několik neprůhledných výběrových řízení. Problémy, které trápí Pražany, dle všech průzkumů, řešeny nejsou. Praha není bezpečnější, není průjezdnější a není čistší.

3. Občané mě mohou kontaktovat buď prostřednictvím adresy: [karel.brezina@cityofprague.cz](mailto:karel.brezina@cityofprague.cz), nebo během poslaneckých dnů.



**JUDr. Ing. Miloslav Ludvík, MBA,**  
oblast zdravotnictví

1. Podle mého názoru vedení pražské radnice své předvolební sliby v oblasti zdravotnictví bohužel plní. Tendence ke zrušení Lékařské služby první pomoci, nebo k jejímu značnému okleštění, musíme vnímat jednoznačně jako snížení dostupnosti veřejných služeb, které se může následně negativně projevit i v oblasti zdravotního stavu obyvatelstva.

2. Jako nejzávažnější vnímám problém snižování dostupnosti zdravotní péče v mimopracovní době

a zároveň i problém materiálního vybavení středních škol v Praze. Jako řešení se mi jeví v oblasti LSSP zachování stávajícího stavu. Řešení druhého problému bych viděl v posílení rozpočtu v kapitole školství na úkor snížení rozpočtu v oblasti grantů a taky v oblasti poradenských a konzultačních služeb.



**Ing. Miroslav Poche,**  
oblast infrastruktury a kultury

1. Rada hl. m. Prahy především nesplnila první z velkých povolebních slibů, že bude s opozicí konzultovat programové prohlášení. Zmínil bych i závazek k efektivnímu využívání majetku. Dodnes není dořešeno využití budov, které jsou po sestěhování úředníků do Škodova paláce stále prázdné a Praha tak na nich prodělává. Vedení pražské radnice neřešení v rozporu s předvolebními sliby ani sociální bydlení. I sliby o vyšší komunikaci s občany zůstaly nenaplněny. Na příkladu zavádění zón placeného stání je jasně vidět, že lidé jsou postaveni před hotovou věc bez ohledu na jejich názor.

2. Jako aktuálně nejzávažnější vnímám problém v již zmiňovaném zavádění zón placeného stání, kde například není dořešena možnost získat zlevněnou parkovací kartu v případě občanů s nájemní smlouvou bez trvalého pobytu na území zóny. S tím souvisí i nedostatek parkovacích míst. Obávám se, že zavedení zón placeného stání tento problém samo o sobě nevyřeší.

Chybějí také strážníci v ulicích, Praha se potýká i s nepořádkem a nedostatkem zeleně. Velkým problémem je také deregulace nájemného a nebo hrozící zvyšování jízdného v MHD. Samostatným problémem je nedostatečná spolupráce vedení hl. m. Prahy s vládou ČR. Jak vyplývá z průzkumů, velká většina obyvatel by uvítala úplný zákaz kouření v restauracích. Nicméně v době, kdy má ODS většinu mandátů jak v Praze tak i ve vládě, jsem nikde nezaznamenal snahu vedení města tuto situaci řešit.

3. V případě zájmu mě Pražané mohou navštívit na zastupitelských dnech, další možnosti je zavolat mi do kanceláře na tel: 236 002 419 nebo napsat na [miroslav.poche@cityofprague.cz](mailto:miroslav.poche@cityofprague.cz) a já si s nimi rád sjednám schůzku.



**Jan Slezák,**  
oblast školství, výchovy – vzdělávání a bezpečnosti

1. Jako předseda Klubu ČSSD v Zastupitelstvu hl. města Prahy jsem denně konfrontován s problémy občanů nebo občanských skupin, které se na nás obracují s žádostí o pomoc v řešení jejich problémů. Mohu zodpovědně prohlásit, že jejich počet se prudce zvyšuje, což potvrzuje skutečnost, že ne všechno je ve vedení a správě města v pořádku. Nezbyvá než konstatovat, že Pražané si zvolili takové vedení Prahy, které má všechny orgány pod svou 100 % kontrolou. Byla to jejich vůle a svobodné rozhodnutí. Výsledkem této volby jsou bohužel dopady, které se nejcitlivěji promítají do života mladých lidí, začínajících rodin a seniorů. Jsme připraveni lidem maximálně pomáhat, reagovat na jejich problémy a hledat jejich řešení. Naše možnosti v tomto volebním období jsou však silně omezeny. Přesto věřím, že přesvědčíme Pražany, že program pražské sociální demokracie, který vychází z principů solidarity a vytvoření prostoru pro sociální a životní potřeby, je programem pro příští volební období. V něm, jak věřím, získáme větší důvěru občanů po jejich zkušenostech z průběhu tohoto období, které i v Praze je ve znamení v prosazení pravicového programu! Ten upřednostňuje jedince před společenstvím občanů.

2. Jako nejzávažnější problém cítím bezpečnost občanů. V té souvislosti připomínám volební sliby ODS z roku 2006 o strážnících v ulicích, o zvýšení jejich počtu, o propojení městské republikové policie, o účinném boji proti kriminalitě a drogám. Po roce od voleb v roce 2006 jsem nezaznamenal nejen plnění těchto slibů, ale ani žádný vývoj v oblasti bezpečnosti Pražanů.

3. Občanům je k dispozici moje adresa: [jan.slezak@cityofprague.cz](mailto:jan.slezak@cityofprague.cz) nebo adresa tajemnice Klubu zastupitelů ČSSD Lada Sojková – [lada.sojkova@cityofprague.cz](mailto:lada.sojkova@cityofprague.cz).



**Ing. Antonín Weinert, CSc.,**  
oblast dopravy, ekonomiky a rozpočtové problematiky

1. a 2. Působím nejen ve funkci zastupitele hl. m. Prahy, ale jsem i členem zastupitelstva MČ na Praze 10, kde pracuji ve funkci místostarosty MČ. Za nejzávažnější problém tohoto volebního období považuji propojení reformních opatření nejen vlády ČR, ale i vedení hl. města Prahy, které se výrazně promítá do rozpočtu pražských domácností. Vedle samotného vládního reformního balíčku, který zvýhodnil bohaté a jeho dopad se projeví především u mladých rodin a seniorů, jsou zde i další vlivy, které zatíží rodinné rozpočty. V městské politice k nim patří: zdražení vodného, deregulace nájemného, placené stání na dalších pražských obvodech, ryze monopolní přístup energetických společností v trvalém zvyšování zisků v navyšování cen tepla, elektrické energie, plynu a vody, uvažované a připravované další zvýšení cen jízdného v pražské hromadné dopravě.

Všechny tyto dopady jsou výsledkem vůle voličů, kteří zejména v Praze svěřili své osudy do rukou pražské ODS. Jako opoziční strana můžeme na tyto problémy upozorňovat, kritizovat je a protestovat, ale to je vše, co můžeme pro občany udělat. Nechci být dogmatik, ale jedině v rukou voličů je jejich vlastní osud, vývoj jejich životní úrovně i spokojenost s životem v Praze. Chci věřit, že si to volič uvědomí po zkušenostech z tohoto volebního období při volbách v roce 2010.

3. Pokud máte pocit, že Vám mohu pomoci řešit Vaše problémy, pište mi [antonin.weinert@cityofprague.cz](mailto:antonin.weinert@cityofprague.cz) nebo [antoninw@praha10.cz](mailto:antoninw@praha10.cz).



**Názory, rady, připomínky**

KVV ČSSD, Hyberská 7, 110 00 Praha 1  
e-mail: [kvv.prazsky@socdem.cz](mailto:kvv.prazsky@socdem.cz), tel./fax: 224 223 707

## Razantní zvýšení jízdného

ODS se snaží udělat nám život dražší a dražší. Prosadila reformu, která občany s nižšími příjmy donutí sáhnout hlouběji do kapsy, především díky zvýšení pětiprocentní sazby DPH na devítiprocentní.

Pražská ODS se nechce nechat zahanbit, takže po zvýšení vodného a stočného na konci minulého roku připravuje další zásah do kapes Pražanů. **Jedná se o razantní zvýšení jízdného v pražské hromadné dopravě.** Bohužel v tomto volebním období zde není nikdo, kdo by ODS v tomto kroku zabránil, popřípadě by ho alespoň tlumil. **ODS je přitom tak pokrytecká, že do programového prohlášení ohledně zvyšování jízdného nezahrnula ani řádku, což považují za obelhávání obyvatel Prahy.**

Dozvídáme se zajímavé argumenty pro zvýšení jako je např. porovnání cen jízdenek s některými západoevropskými městy, nikdo již však neporovnává kupní sílu obyvatelstva. Dalším argumentem je, že dotujeme jízdenky pro cizince. A to opravdu chceme, aby cizinci u nás více využívali třeba taxi nebo si najímali auta? Neuspěje ani argument, že je potřeba vylepšit rozpočet Dopravního podniku. Musíme si uvědomit, že příjmy z jízdného jsou pouze třetinou příjmů Dopravního podniku, kde největší část kryje dotace z rozpočtu hlavního města. I když dojde ke zvýšení jízdného, tak to tento poměr nijak významně neovlivní.

Co bude důsledkem zvýšení jízdného? Samozřejmě pokles zájmu o přepravu veřejnou dopravou a část obyvatel radši použije vlastní vůz, čímž přispěje k dalšímu zneprůjezdnění města.

**Sociální demokracie měla ve svém programu jasně nezvyšování nebo-li zmrazení jízdného během nadcházejícího volebního období.** Naopak soustředili bychom se na rozšíření skupin obyvatel, kteří by jezdili zdarma. Jedná se především o dvě skupiny, které budou reformou veřejných financí zasaženi nejvíce. První jsou všichni důchodci a druhou mladé rodiny, kde bychom umožnili osobám doprovázející děti do 6 let věku jezdit též zdarma.

Karel Březina

## „Past’ák“ pro důchodce?

**Radní v oblasti sociální politiky (ODS) nastoupil na magistrát do své funkce razantně a s odhodláním předvést, že oblast sociální a bytová potřebuje zásadní změny. Prvním jeho výstřelem bylo zvýšení nájemného pro občany bydlící v městských bytech.** V maximální možné míře do roku 2010. Přestože jsem na bytovém výboru požadovala předložení statistiky, která by definovala sociální skupinu nejvíce ohroženou zdražením, byla jsem odmítnuta. Posléze vyšla tisková zpráva, že pražská radnice poskytne potřebným občanům „sociální polštář“. Bylo tím myšleno, že bytový odbor pomůže najít potřebným levnější bydlení a také, že budou moci být ubytováni v penzionech pro seniory. Toto vyjádření svědčí o absolutní neznalosti věci. Byty s nízkým nájmem v Praze téměř neexistují a nové malometrážní se nestaví. **Druhým výstřelem byla problematika bezdomovectví, prezentoval tzv. „akční plán řešení bezdomovectví“.** Byla otevřena loď s kapacitou 250 míst. Místa však nebyla nikdy plně obsazena. Sčítání bezdomovců pomocí policistů a úředníků městských částí se setkalo s velkou kritikou odborné veřejnosti. Poslední sčítání se uskutečnilo v roce 2004 na základě metodologie ověřené v zahraničí. Počty z obou sčítání jsou diametrálně odlišné. Důvěryhodnost tohoto výsledku je velice nízká. Nápad o značení bezdomovců (budou dostávat jakési průkazky na základě kterých mohou čerpat sociální služby) je v rozporu s lidskými právy. **Třetím výstřelem je projekt transformace domovů seniorů zřizovaných hl. m. Prahou.** Projekt spočívá v tom, že největší zařízení v ČR DD Bohnice má být provozován soukromým provozovatelem. Majetek přejde pod Odbor správy majetku Magistrátu a na základě výběrového řízení bude vybrán provozovatel. Jiný domov má být přeměněn na obecně prospěšnou společnost. Nejriskantnějším krokem je nápad převést penziony pro seniory u DS Bohnice, Dáblice, Malešice do bytového fondu a byty v nich pronajímat jako „ústupové bydlení“ i pro další cílové skupiny, to jsou mladí odcházející z dětských domovů, matky z azylových domů a senioři z obecních bytů, kteří nemohou zaplatit zvýšené nájmené. **Paradoxní na nápadu je to, že nájmené má být stejným způsobem deregulováno jako v městských bytech.** Nájemní smlouva měla být uzavírána na dobu jednoho roku s tím, že může být prodloužena. **Čtvrtým výstřelem je grantové řízení v oblasti sociální.** Vyhlášení bylo původně připraveno s ohledem na přechodový rok 2007, který v souvislosti se zaváděním zákona o sociálních službách, přináší v praxi mnoho nejasností a problémů. Nakonec bylo vyhlášeno grantové řízení, které nejen že připustilo všechny právní formy žadatelů (dříve se mohly zúčastnit pouze neziskové organizace), ale vyhlásilo i nové služby. **Tak se stalo, že někteří zavedení poskytovatelé musí se sociálními službami skončit z důvodu nedostatku finančních prostředků. Posledním pátým výstřelem je nápad z posledních dnů, tzv. Past’ák pro důchodce.** Na základě rozhodnutí ředitelů domovů seniorů a magistrátních úředníků by měli být „zlobiví senioři“ přemístěni do Domova seniorů v Dobříšovicích. Zde by měli být soustředěni zejména ti, kteří neplatí v domovech, alkoholici a jinak problémoví lidé.

**Všechny tyto nápady nazývám výstřelem, protože se jedná o nahodilé nápady, které nejsou koncepčně promyšleny, jsou prezentovány s absolutní neznalostí věci a ve svém důsledku jsou v rozporu s Listinou základních práv a svobod.** Těmito výstřely se tak stávají senioři nejvíce diskriminovanou skupinou obyvatel Prahy.

Hana Halová

Změna sídla Klubu seniorů ČSSD Praha, Hyberská 7, 110 00 Praha 1,  
Lidový dům, Horákův sál, e-mail: [seniori.praha@soc.dem.cz](mailto:seniori.praha@soc.dem.cz)

## Nová čistírna odpadních vod je v nedohlednu!

**Rada hl. m. Prahy si jako jeden z bodů programového prohlášení dala za cíl zajistit výstavbu nové ústřední čistírny odpadních vod. Od voleb uplynul téměř rok, ale v této věci došlo pouze k dílčím krokům, které dosud nevedou k řešení.**

Současný stav výstavby nové ÚČOV považují za naprosto neuspokojivý. Stavba se stále jen připravuje a nabírá zpoždění. Česká inspekce životního prostředí od roku 2002 uložila na pokutách za znečištění vody a ovzduší přes 9 mil Kč a další postihy Praze hrozí i ze strany EU. Hlavním problémem je nedostatečná účinnost čištění odpadních vod a malý efekt při odstraňování dusíku. K odstranění závad obdržela Praha dočasnou výjimku, která vyprší do konce roku 2010. **Již teď je víceméně jasné, že se stavbu do této doby nejspíš nepodaří dokončit.**

Celkové náklady na přestavbu a rozšíření ÚČOV se odhadují na 10,5 mld Kč bez DPH. V rozpočtu hl. m. Prahy pro rok 2007 byla na tuto akci vyhrazena částka 212,43 mil Kč, která dosud nebyla čerpána, o dalším financování není zatím rozhodnuto.

V současné době jsou již zpracovány 2 konkurenční studie řešení samotné čistírky, přičemž o kalové koncepcce bude rozhodnuto samostatně. Pražská vodohospodářská společnost v březnu tohoto roku vypracovala koncepci kalového hospodářství, která zmiňuje 14 základních v úvahu přicházejících řešení, předložení finálního materiálu do Rady hl. m. Prahy se předpokládá v červnu 2008.

Podářilo se dosáhnout dílčích úspěchů, zejména co se týče vlastníků pozemků potřebných pro výstavbu nové vodní linky. Je ale nutné urgovat součinnost s MČ Praha 7 a občanskými sdruženími, jejichž odvolání brání nabytí právní moci územního rozhodnutí a tím pádem i odeslání žádosti o čerpání prostředků z fondů EU. **Právě nedostatek komunikace mezi jednotlivými zainteresovanými subjekty považují za hlavní problém, na který je potřeba se zaměřit.**

Řešení problematiky čistírky je v kompetenci radního pro oblast životního prostředí Petra Štěpánka, jenž je také předsedou Řídící komise ÚČOV. Komise za 7 měsíců svého působení nedospěla ke konečné dohodě. Naskytá se tak otázka, jak hodlá Petr Štěpánek do konce roku 2010 vyřešit alarmující stav čištění odpadních vod na území hl. m. Prahy! **Laxní přístup a nedostatečné řešení tohoto závažného problému může přinést značné finanční sankce, které v konečném důsledku pocítí i občané hl. m. Prahy.**

Miroslav Poche, zastupitel hl. m. Prahy



*Stávající čistírka odpadních vod na Císařském ostrově už městu nestačí. Jak se do konce roku 2010 vyřeší alarmující stav čištění odpadních vod na území hl. m. Prahy?*

## „ČSSD v Praze uspěje, porozumí-li neuralgickým bodům životních drah jejích obyvatel,“ říká sociolog J. Musil.

**Existují nějaké odlišnosti v zájmech, prioritách a politických preferencích obyvatel sídel různé velikosti?**

Rozdílů jsou, ale zmenšují se. Klasická dichotomie město-venkov u nás zmizela, mimo jiné také proto, že prakticky většina obcí velikosti do 500 obyvatel je obývána lidmi, kteří pracují v průmyslu. To je zapomenutá zvláštnost české struktury osídlení, že máme průmysl v malých městech a lidé, kteří v něm pracují, za ním dojíždějí ještě z menších sídel. To je jedna z příčin toho, že náš venkov je průmyslový. A tradičně vždy byl, pamatujeme na kombinaci průmyslu se zemědělstvím, kovozemědělcem atd. Takže to není tak ostrá hranice, jako existuje v Polsku či Maďarsku, ale je bližší situaci německé nebo rakouské. Na druhé straně je vidět, že rozdíly existují. Například ve vybavenosti sídel, která způsobuje, že je rozdíl v životním způsobu a taky hodnotách, politické orientaci malých měst, venkovských sídel a velkoměst. O tom není pochyb.

**Dá se popsat historický vývoj tohoto fenoménu?**

Z výsledku voleb po roce 1989 vyplývá, že došlo k zvláštnímu přesunu, kdy zcela jistě v první republice byl sociálně demokratický elektorát umístěn ve středně velkých průmyslových městech a některých velkoměstech (Plzeň, Ostrava). V té době už ale bylo zcela patrné, že třeba Praha nebo Brno nejsou příliš nakloněné této orientaci a trend vytlačování soc. dem. elektorátu z měst velkých do měst menších pokračoval. Skoro bych se odvážil tvrdit, že jádro toho elektorátu je mimo současná česká velkoměsta. Na rozdíl od jiných evropských zemí, v nichž tradičně právě velkoměsta, která už nejsou průmyslová, kde je silně zastoupena kategorie obyvatel pracujících spíše hlavou, s médií apod., mívají silnou soc. dem. stranu. Známé jsou příklady Vídně, Londýna, v minulosti to byl Hamburk, Mnichov. Situace u nás je jiná, podivně obrácená. Politická orientace Prahy je tradičně napravo od středu. To se táhne velice dlouho. Dalo by se to vysvětlit kombinací orientace na národní problémy - Praha je místem, které reprezentuje zemi - a ambicí být centrem českého liberalismu. Myslím, že pražská pravice je spíše liberálnější složkou než pravice v jiných částech republiky, pravice mimo Prahu má poněkud jiný charakter. Pražská pravice dnes přitahuje voliče silně liberální rétorikou, která je pro vzdělané lidi velice přitažlivá. A protože není nikdo, kdo by tento typ rétoriky přesně rozanalyzoval, tak ta přitažlivost dále existuje. Toto změnit je věc dlouhodobá, nejde toho docílit jednorázovým způsobem.

**Nepřipadá vám zvláštní, že při intelektuálním potenciálu Pražanů se liberální pravice může tak snadno zmocnit jazyka a nalákat voliče prakticky jen na určitou formu, nikoli na program, na obsah?**

Zdá se mi to velice divné a nerozumím tomu. Znam dobře Londýn, Glasgow, Berlín, Vídeň - a ve všech těch městech samozřejmě je většina intelektuálů spíše nalevo od středu. Nejsou to žánní radikálové, ale snaží se tam kombinovat liberální hodnoty s hodnotami sociální solidarity. A tohle prapodivným způsobem z Prahy odešlo. Nikdo přesně dodnes neví, proč se to tak stalo. Já si myslím, že je tam možná stále ten prvek reagování na starý komunistický režim, kdy cokoli je levicové, je interpretováno, že se to blíží komunismu. Tato figura je strašně silná. Možná se změnou generací se ta situace malinko zlepšila. Navíc je to do značné míry ovlivněno tím, že Praha je úspěšné město a že lidé v Praze dost dobře si zijičí nevnímají situaci celé země. Vždyť

**Je nutné analyzovat sociální situaci rostoucí masy lidí pracujících s informacemi, úředníků, zaměstnanců ve službách. O tuto kategorii proběhne bitva.**

pro Pražáka Bruntálsko je něco vzdálenějšího než Chorvatsko nebo Costa Brava. Dobře to vidím na novinářích a intelektuálech, kteří vůbec nerozumí chodu, dennímu provozu jiných částí republiky. Stačí si vzít Pelhřimovsko, střední Moravu. To jsou naprosto odlišné situace. A ty rozdíly se zvětšují. Praha se stává čím dál tím bohatší, a to i v evropském rámci. Za těchto okolností sílí pocit, že celková neoliberální politika je správným směrem. Tím dochází i k politické polarizaci celé země. Změnit to je těžké, protože sociální impulsy k tomu nebudou, když situace zde bude vždy podstatně příznivější než mimo město. To jediné inteligence, která není bezprostředně spojená s obchodem, s peněžnictvím a jejíž sociální situace je trochu odlišná, snad tu situaci vnímá trochu jinak. Možná i vzdělanější lidé z byznysu snad chápou důležitost harmoničnosti fungování společnosti, minimalizování sociálních konfliktů apod. .

**Možná se hůř už také mluví o jednotné pražské komunitě, když řada lidí utíká do svého soukromí ve vilkách v satelitních městečkách...**

To je taková nová bohatší střední vrstva. Stalo se už téměř statusovým symbolem mít domek v satelitním městě. Mladí přírodovědci, mladí chemici a nepochybně

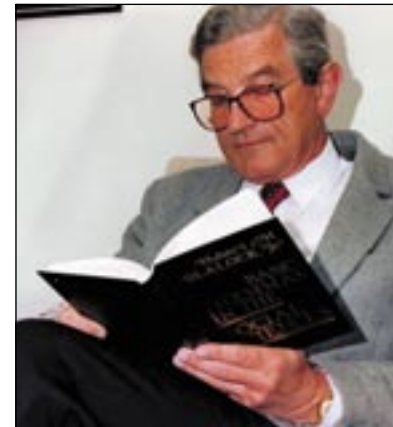
i mladí filozofové touží po tomto suburbanismu jako statusovém symbolu. A vnitřní město je stále víc obsazováno lidmi, kteří přicházejí z venku, cizinci a pak velkou vrstvou lidí, kteří obsluhují turisty. Kategorie lidí, kteří pracují ve službách tohoto typu, má určité specifické rysy, které vyplývají z povahy těch pracovišť, ze vztahu zákazníka k obsluhujícímu atd., a to není rozhodně typ lidí, který by uvažoval o problémech solidarity nebo sociálních otázkách.

**Domníváte se, že když se politici chtějí zaměřit na získání hlasů velkoměstského obyvatelstva, měli by tomu přizpůsobit priority svého politického programu?**

Já bych občany oslovoval na základě neuralgických bodů jejich životních drah. To znamená podívat se na ty momenty života, kdy oni se setkávají s nějakými mezemi vlastních možností, s velkými bariérami, nespravedlností, projevy klientelismu, protekce, a ukázat těm lidem, že tato situace je změnitelná, ovšem změnitelná politicky. Druhá věc je, že na vysokých školách je ohromné množství lidí, kteří nejsou Pražáci, kteří jsou tady, mají v sobě stále paměť problémů území, odkud přišli, a tihle lidé jsou svým způsobem mnohem otevřenější. Myslím, že i u mladších pražských obyvatel je ten pocit určité větší pružnosti, větší znalosti, větší orientovanosti ve světě velice silný a že ani oni nevnímají, tak jako studenti přicházející z venkovských oblastí, ty těžší situace druhých. Doporučoval bych tedy oslovovat vysoké školy, jejich studenty. A pak samozřejmě je nutné si uvě-

**Domnívám se, že víc než nějakou konkrétní sociální kategorii postihnou reformy infrastruktury měst a obcí, její financování. Takže jejich dopad ucítíme všichni společně.**

domit, že velká část pražské inteligence jsou lidé pracující ve velkém byznysu, zahraničních firmách, peněžnictví, pojišťovnictví, právních službách, čili v tom velmi dobře placeném sektoru služeb a že tihle lidé budou zcela přirozeně inklinovat k někdy až tvrdě liberální politice. Ta šance pro politickou orientaci nalevo od středu je u humanitní inteligence, učitelů, včetně vysokoškolských, lékařů. Rozštěpení mohou být ekonomové. Ne všichni mají neoliberální orientaci, mnozí chápou institucionální a sociální souvislosti. Podle mého soudu kategorie úředníků pracujících ve veřejné sféře je také rozštěpená. Veřejný zájem ale docela chápou. Pravicové strany v velkých



*Jiří Musil (\*1928), profesor sociologie, zabývá se otázkami sociální integrace a sociologií měst, působí v Centru sociálních a ekonomických strategií FSV UK.*

městech jsou více „levicové“ než jinde i proto, že si uvědomují cenu infrastruktury, nutnost investic do ní. Chápu, že je to nesmírně drahé a nesmírně nutné. Novým zajímavým trendem je privatizovat tyto dříve komunální služby. V minulosti ve střední Evropě existoval docela silný městský socialismus. I v rámci kapitalismu plynárný, městské elektrárny, vodárny byly veřejné. Prakticky celá infrastruktura. A ta města se stala typickým místem smíšené ekonomiky. Nyní už nejen vodovody, ale i vězení mohou být privatizována. Ta idea udělat ze všeho soukromý podnik, který funguje na základě zisku, naprosto nutné musí znamenat zdražování služeb, a tím pádem zhoršování situace uživatelů. Jak to dopadne, není jasné. Možná by nějaký ekonom řekl, že povídám hlouposti, protože privatizovaný sektor služeb může být efektivnější, protože bude lépe hlídat pracovní výkon atd.. Tím si ale nejsem jistý. Stačí si připomenout cenu vody, která se za posledních osmnáct let zněkolikanásobila.

**Smutným hitem letošního roku jsou vládní reformy v oblasti ekonomiky, sociálních věcí, zdravotnictví. Jaký vliv budou podle vás mít na sociální soudržnost české společnosti?**

Myslím, že negativní. Jako všechno v Čechách to sice není moc radikální, ale určité skupiny to postihne, nejspíš důchodce a některé lidi, kteří jsou stranou, v územních a sociálních periferiích. Nevěřím ani, že snížení daní pro podniky bude tolik stimulovat jejich výkon. Jinak se ale domnívám, že víc než nějakou konkrétní sociální kategorii postihnou reformy infrastrukturu měst a obcí, její financování. Takže jejich dopad ucítíme všichni společně.

Lukáš Jelínek

## ČSSD a Strana zelených?

Když se podíváme zpět na měsíce vlády topolů mezi lípami, nejvíce nás může překvapit mladé, bujné, progresivní mlázi, které se mezi nimi schovává. Týká se to Strany zelených, nového subjektu míchajícího karty na politické scéně ČR.

Mezi členy ČSSD kolují různé otázky nad vzestupem této politické strany. Nechme to budoucnosti a soustředíme se na celkový společenský rozbor situace. Ve většině případů se alespoň prozatím u členů ČSSD můžeme setkat s negativními postoji k této straně. Jistě, nalézat tmu je mnohem jednodušší, než chápat jemnou směsici vlnových délek zhruba mezi 380–780 nm. I přesto, nebo právě proto, se pokusím načrtnout základní osu problému. Zelení v současné době zastřešují ze 3/5 idealisticky smýšlející segment společnosti, neboli i členská základna je spíše levicově smýšlející.

Přesto tvrdé odmítání levo-právěho vidění světa odráží evidentní snahu tohoto subjektu částečně agregovat tematiku, která byla a stále ještě bohužel je opomíjena v politických propočtech velkých politických rodin. V mnoha státech EU je proto zelený proud vytěšněn do extrémních poloh, jelikož se nehodí většinou nikomu. Je proti dogmatům o růstu, zejména růstu HDP, jako ikony lepších zítřků, ale spíše se soustředí na kvalitu života konkrétních občanů v dané lokalitě, na jejich vztah k prostoru obecně, tedy i k sobě samým. Právě v tomto bodě se zelený směr nejvíce protíná se soc. dem. směrem, který upřednostňuje právě mezilidské blaho, a to díky systému včasných regulací tzv. neviditelné ruky trhu včasným rozpoznáním fenoménů, které ohrožují udržitelný vývoj celé společnosti. Velmi zřetelné je

to na příkladu celosvětové problematiky globálního oteplování. Konzervativní pozice prostě nemohou z podstaty věci nalézt žádný filozofický recept vedoucí k řešení této monstrkauzy. Bohapustý konzum nenabízí cestu zpět nebo alespoň čas na sebereflexi.

Sociálnědemokratický proud v celoevropském měřítku začal s touto tematikou aktivně pracovat a provádí koncepční kroky k její plnohodnotné agregaci a začlenění do své programatiky. Společně tedy můžeme nalézat cestu ke konstruktivní vizi pro 21. století, vizi, která je má možnost zásadně formovat. Plastičky viděno, je to vlastně jistě celosvětově zadostiučinění evropskému

**„Jediný ministerský předseda, který myslel koncepčně zeleně, byl Vladimír Špidla; v mezích politických možností. A to, že sociální demokracie má tyto koncepční materiály v šuplíku, je pro mě důvod, abych ji volil. Protože ty ostatní partaje je hodily rovnou do směšného odpadu.“**

Erazim Kohák

sociálnímu modelu, na jehož rozvoji se nejvíce podílel právě sociálně demokratický směr.

**Ekologie samozřejmě nesmí přerůst v ekoterorismus, zhoubné nekonceptní upozadování člověka, integrální součásti přírody.** Nelze předpokládat větší proekologickou občanskou aktivitu u sociálně vyloučených, nelze požadovat od nejzranitelnějších segmentů společnosti to, že budou látat díry za globalizační rentiery. Naopak, cesta vede přes regulaci trhu v těch nejviditelnějších případech nehumánnosti. To je ideál, který

začíná progresivně fungovat a oslovuje mnoho významných osobností, vědecké pracovníky, mládež, ženy atd. Obecně řečeno, právě ty společenské segmenty, které jsou prozatím k modernizující se ČSSD až iracionálně chladné. Právě proto by spolupráce mezi ČSSD a Stranou zelených byla oboustranně přínosná, chce se říci vítězná. Bohužel v ČR, která prošla komunistickou exhalacíni devastací, jež odvrátila občany od toho nejcennějšího, co máme, tedy od přírodního dědictví, které má přímou souvislost s celkovým mezilidským a společenským klimatem, zůstává téma ekologie života stále upozaděné. Gigantické betonářské projekty, regulace toků, hnědouhelné dolování atd., zůstávají stále v myslích nové generace jako připomínka toho, kam se už nechceme ani nemůžeme vracet. I z těchto vřidel pramení zásadně odmítavý postoj ke KSČM u většiny členů SZ. Zásadní problém, který umožnil současnému vedení SZ po volebním patu bez větších vnitrostranických emocí zakormidlovat přímo do konzervativních vod. Ostatně stejným problémem je jakákoliv otevřená spolupráce s KSČM i pro většinu voličů ČSSD.

**Co tedy s tím? Chce-li ČSSD zase odstavit od vládního vesla stranu kartelu, tedy postprivatizační ODS, je evidentně nutné znovu celospolečensky otevřít téma komunistické ideologie.** Vyvinout konstruktivní diskuzi v médiích, mezi občany, znovu vysvětlit zásadní rozdíl mezi soc. dem. směrem a komunistickou doktrínou a to v celoevropském měřítku. Otevřít tím ČSSD opětovně plnohodnotnou cestu do středového prostoru a současně tlakem na KSČM iniciovat odblokování jejich

zkostnatělých personálních i programových poměrů, čili jít od extrému až k modernizaci KSČM. Podobnou cestou se např. vydal norský politický systém,

**„Po příštích parlamentních volbách plánuji strategické spojení s lidovci a zelenými. KSČM podle mě nemá budoucnost. Bude-li ČSSD dělat rozumnou levicovou politiku, budou komunisté dále ztrácet voliče.“**

Jiří Paroubek  
(na jednání ÚVV ČSSD)

kdy se komunisté pod tlakem v roce 1974 vzdali svých dogmat, svého názvu až dospěli k současnému stavu, kdy mají spolu s hlavní soc. dem. a zelenými vládní spoluzodpovědnost.

**Nejdůležitější je ovšem samozřejmě dokončená modernizace ČSSD, která úspěšně započala na posledním sjezdu. Jedině tak bude ČSSD plně ve hře o nerozhodnutý, ideologicky nepředpojatý segment společnosti, který je samozřejmě tím dlouhodobě rozhodujícím.** Chce-li se ovšem ČSSD bavit hlavně o personáliích, chápat politiku jako hru na kravaty, můžeme příště diskutovat hlavně o Bursíkovi. Osobně preferuji



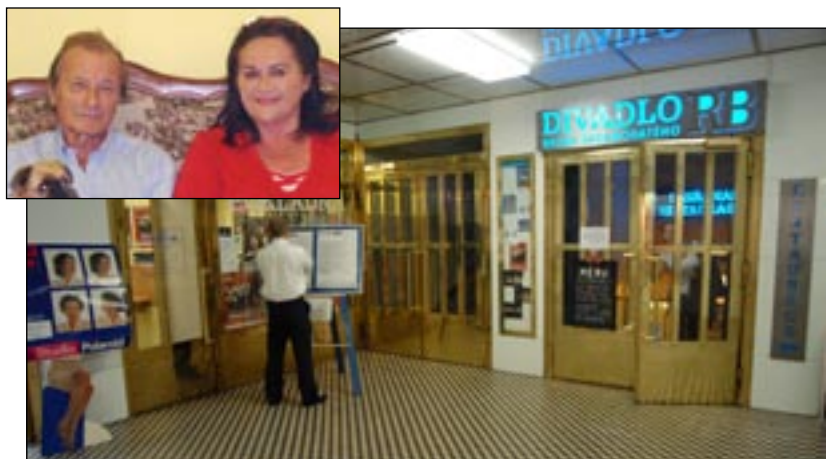
konstruktivní vize, které dokáží uspokojit občanskou popřání a překlenout mnohdy maličké zablokování politického spektra.

Lukáš Kraus, politolog

## Kulturní granty musejí být zachovány

Některým kulturním institucím a kulturní scéně obecně hrozí v Praze vážné problémy poté, co zástupci společnosti FANTAZMA spol s r. o. (Divadlo Ta Fantastika) žalují ČR u Mezinárodního soudu z důvodu, že jejich společnost, oproti jiným subjektům působícím v kultuře, nedostala od města nikdy žádný grant. Hlavní město ročně rozděljuje na kulturu více jak 150 mil. Kč. Na poskytnutí grantu není právní nárok, nicméně zde vyvstává problém, protože v oblasti kultury nejsou podporovány jen občanská sdružení, ale i profesionální soubory a právnické osoby typu s.r.o. nebo různé pořadatelské agentury. Tím může u někoho vzniknout pocit, že když jeho divadlo neobdrželo grant, ale jiné divadlo ano, dochází k podpoře konkurence ze strany města. S tím nemohu souhlasit. Peníze jsou přidělovány odbornou komisí na základě kvality projektů, které jednotlivé zadatelské subjekty předkládají. Samozřejmě, že stávající systém není ideální, ale při tak velkém počtu kulturních institucí, jaký je v Praze, je těžké najít cestu, která by všem mohla vyhovovat. **Obávám se, že může nakonec také dojít k úplnému zrušení grantové kulturní politiky v Praze a to by byla škoda, taková situace by mohla být likvidační pro řadu kvalitních projektů. Podle mého názoru musí město i nadále kulturu podporovat v co nejvyšší možné míře.**

Miroslav Poche



**Divadlo Radka Brzobohatého v Opletalově ulici drží ceny „lidového“ vstupného na své představení. Ty 3. října obohatí v premiéře Poirerova Klec bláznů v níž uvidíme i Radka Brzobohatého který oslavil kulaté 75. narozeniny. Upřímně blahopřejeme!**

„Pokud chceme i nadále držet určitou dostupnou cenu vstupenek na představení, jsme na kulturním grantu vlastně existenčně závislí,“ říká herečka Hana Gregorová, manželka R. Brzobohatého a zároveň ředitelka divadla. „Z městské pokladny jsme sice nedostali ani haléř, ale grantem nás podpořila městská část Praha 1. Vážíme si vstřícnosti radních ČSSD.“

## Psychiatrická léčebna oslaví 100. výročí založení Bohnice – jediná naděje pro tisíce pacientů



„Kostel sv. Václava v Bohnicích, skvost české secese, byl v roce 1993 znovu vysvěcen,“ upozorňuje MUDr. I. David. „Vznik většiny budov areálu se datuje do přelomu desátých a dvacátých let minulého století. Za první světové války se první v pořadí stavěl kostel jako akce rakousko-uherského státu na zmírnění bídy v době citelného nedostatku pracovních příležitostí. Kostel, stejně jako hlavní administrativní budova, jsou dílem architekta V. Roštlapila, (autor projektu Strakovy akademie, dnešního Úřadu vlády).“

„Od dob rakousko-uherské totality dluží všechny naše vlády duševně nemocným zlepšení kvality péče,“ říká MUDr. I. David, CSc., exministr zdravotnictví, (ČSSD).

V zemích západní Evropy došlo v péči o tyto pacienty k určitému zlepšení. U nás v tomto směru ale dostatečný posun nenastal...

„Poskytujeme pacientům, a to bych zdůraznil, kvalitní léčebnou péči, ale ubytovací standard je ubohý. Na investice nezbývají peníze. Pokud dostaneme investiční dotaci, což je zřídka, jsme povinni zaplatit 20 % z vlastních zdrojů. To představuje při opravě jednoho pavilónu zhruba 10 milionů, což je neřešitelné. Přestože vedoucí pracovníci příslušného úseku Ministerstva zdravotnictví naše problémy chápou a rozumějí jim, nedaří se prostředky získat. Jestliže mně vzkázal ředitel Všeobecné zdravotní pojišťovny, že k navýšení výdajů na psychiatrii nedojde, musím mu odpovědět, že je navýšení naprosto nevyhnutelné, tak jako všude v Evropě,“ konstatuje MUDr. Ivan David, CSc., ředitel Psychiatrické léčebny v Bohnicích.

S novým zákonem o sociálních službách byly zrušeny poradnické pacientů! Tím se čekací doba pro valnou většinu žadatelů o umístění do sociálních ústavů prodlužuje na nekonečno...

„Agenti těchto ústavů, a já se jim ani nedivím, se pídí po pacientech, kteří jsou schopni za poskytnuté služby platit v plné výši. Ti nesolventní u nás

zřejmě stráví zbytek života. Nemůžeme je vyhodit na ulici, následná péče pro ně není zajištěna a žádný ústav je nechce. Výčitky, že máme mnoho pacientů, jsou pravdivé, ale není to naše vina! Pacienty, které bychom chtěli propustit nemůžeme, protože se o ně nikdo nechce starat. Je jich v celé ČR asi 3000, nedojde u nich ke zlepšení, ale nejsou agresivní ani nebezpeční.“

**Sociální problematika není tedy řešena?**

„Řada našich, třeba schizofrenních pacientů má trvalé bydliště u rodiny. Ta je ovšem vypudila, nebo se o ně odmítá starat. Tito lidé jsou pak vlastně bezdomovci nebo se k nám vrací. Jsem přesvědčen, že kraje, v našem případě hlavní město Praha, by mělo mít ze zákona uloženou povinnost, tak jako tomu je v zahraničí, starat se o sociálně potřebné. U nás je ovšem tento stav zákonem popsán tak, že jsou povinni se o ně postarat jen v případě ohrožení jejich života. To je absurdní, protože pokud jsou v ohrožení života, tak musí být v nemocnici. Dříve byla povinnost péče o tyto lidi formálně uložena státu, dnes jí nemá nikdo!“

**Jsou slyšet nebezpečné hlasy, že léčebny jsou přežilé a je potřeba je zrušit!**

„Naopak. Všude ve světě se tato zařízení nazývají nemocnice. Bohnice byly dříve také Český královský zemský ústav pro choromyslné. Název léčebna si nesou od začátku 50 let v podstatě omylem. Léčebny jsou zařízení pro chronicky dlouhodobě nemocné. Moderní

medicína pracuje ovšem se špičkovými psychofarmaky, vracíme pacienty do běžného života v poměrně krátké době. Jen 1,5% jich zůstává v léčebně déle než rok. Náš obor vyžaduje zvláštní osobní přístup, velkou toleranci, které se bohužel ze strany veřejnosti pacientům nedostává. Představy o struktuře skladby pacientů jsou také naprosto mylné. **Deprese se léčí v naprosté většině ambulantně, u nás tvoří asi 6% přijatých pacientů. Nejvíce procent tvoří závislí na alkoholu, cca 22%, schizofrenie 21%, demence 15%, nealkoholové závislosti 6%.** Uvítali bychom znovuzřízení jednotky intenzivní péče pro závažné případy se stále velkou úmrtností jako jsou deliria tremens nebo i sebevražedné pokusy. Jednotka byla v Bohnicích zrušena v roce 1990. Nyní v ČR funguje jen v Brně. Ročně přijmeme okolo sedmi tisíc pacientů, kapacitně nestačíme, někdy pacienty propouštíme ne zcela doléčené, abychom měli místo pro nově přijaté. V západní Evropě mají oddělení poloviční a dvojnásobek personálu. Na to nemáme. Obor je značně podfinancovaný. Máme na pacienta 1100 Kč na den, v Norsku je to jen pro ilustraci 17 tisíc, ve Francii 11 000, v Německu 9 000...“

**Od listopadu 1990 je zřizovatelem léčebny Ministerstvo zdravotnictví ČR...**

„Po zřízení VZP se léčebna změnila na příspěvkovou organizaci, jejíž rozhodou-

jící příjmy pocházejí z úhrad od zdravotních pojišťoven. Příjmy z dalších zdrojů si ponechává a dostává prostřednictvím zřizovatele příspěvky ze státního rozpočtu na investiční akce a na činnosti nehrázené pojišťovny. Příjmy od zdravotních pojišťoven nekryjí plně náklady na zdravotní péči, investiční dotace pouze brzdí růst investiční zanedbanosti. a provozní dotace nekryjí plně náklady na činnosti nehrázené zdravotními pojišťovny. Zdravotnickou činnost dotujeme pronájmy, zemědělskou výrobou a sponzorskými dary ve výši asi 10 mil. ročně.“

**V léčebně bylo v roce 1991 zřízeno Centrum krizové intervence pro anonymní poradenskou a terapeutickou práci ...**

„Ne, žádné anonymní hospitalizace se neprováděly. Pojišťovny platí jen za nasmouvané činnosti definované sazebníkem a za své konkrétní pojištění, ne za anonymy. Tyto služby byly hrazeny zdravotními pojišťovny jen asi ze 35% a nebyly podpořeny granty nebo významnějšími sponzorskými dary. Jsme státní organizace a Praha je podle EU bohatý region, takže jsme z dotačních titulů předem vyloučení.“

Marcela Prošková



**V hlavní budově je do konce roku přístupná výstava dokumentující historii Bohnic. Její autor, MUDr. I. David, získal pro léčebnu sponzorský dar na zřízení psychiatrického muzea. Takové v ČR není, ale v Evropě jich je dnes 39. „Myslím si, že je nesmírně důležité komunikovat s veřejností a uvádět na pravou míru často velmi mylné představy o našem oboru.“**

# Čas volby 2007

## Říp 2007 – tradiční setkání členů ČSSD a jejich sympatizantů

„Je dobře, když politická strana pořádá akci, která souvisí s politikou jen okrajově. Ukáže se tak jednota strany a ochota členů potkávat se i jinde, než jen při schůzích a oficiálních akcích,“ konstatoval JUDr. Stanislav Křeček, poslanec PS ČR. Početné delegace účastníků z krajů celé republiky demonstrovaly svou přítomností na „zalidněném“ Řípu, že tábory pod širým nebem oslovují i současníky.



**JUDr. Petr Hulinský, zastupitel MHMP a předseda KVV ČSSD dostal ke svým čtyřicátinám ulici.**

Zatím sice jen na ceduli, ale kdo ví. Mezi gratulanty byli i Z. Škromach a D. Patrasová s manželem F. Slováčkem.



**Přijďte s námi uctít výročí vzniku samostatné Československé republiky.**

Tradiční slavnostní setkání se uskuteční u sochy Tomáše G. Masaryka na Hradčanském náměstí v Praze 1 ve čtvrtek 25. října v 17 h.

